

Miesięcznik Spółdzielni Mieszkaniowej
w Dzierżoniowie

Twoja **SPOŁDZIELNIA**

ISSN 1734-0667

4 / 256

kwiecień 2026
rok XXII

gazeta
bezpłatna

W numerze m.in.:

- Pełnomocnictwa na Walne Zgromadzenia Spółdzielni Mieszkaniowej - str. 4-5
- Remonty w kwietniu - str. 8-10

e-mail sekretariat@smdzierzoniow.pl

TELEFONY:

ADMINISTRACJA

tel. 74 880 20 17
74 880 20 22
74 880 20 28

DZIAŁ TECHNICZNY

tel. 74 880 20 16
74 880 20 29
74 880 20 33

SEKRETARIAT

tel. 74 880 20 10

**ZGŁOSZENIA AWARYJNE: PONIEDZIAŁEK - PIĄTEK W GODZINACH 16:00 - 22:00,
WEEKENDY I ŚWIĘTA 8:00-22:00.**

**Numer alarmowy: dla awarii instalacji wodno-kanalizacyjnych 729 116 350,
dla awarii instalacji elektrycznych 601 575 356.**

HARMONOGRAM WYMIANY INSTALACJI - KWIECIEŃ

Adres

os. Różane 29 a,b

ul. Staszica 38-42

HARMONOGRAM MALOWANIA KLATEK SCHODOWYCH - KWIECIEŃ

Adres

os. Tęczowe 23b

HARMONOGRAM REMONTÓW DACHÓW

Adres

ul. Andersa 35-36
ul. Brzegowa 1a
os. Błękitne 16 a,b,c
os. Jasne 3 a,b,c
os. Jasne 7 a,b,c
os. Jasne 13 a,b,c
os. Jasne 15 f,g,h

os. Różane 24 a,b
os. Różane 25 a,b,c
os. Różane 26 a,b,c,d
os. Różane 28 b
os. Tęczowe 2
os. Tęczowe 13

O kolejnych budynkach, w których planowane są spółdzielcze remonty, będziemy Państwa informować w gazecie „Twoja Spółdzielnia”.

DRODZY MIESZKAŃCY

Przypominamy, że przed rozpoczęciem prac remontowych w mieszkaniu (wymiana instalacji, przeniesienie wodomierzy i podzielników, wymiana okien, wymiana drzwi wejściowych, montaż klimatyzacji, wyburzenie ścian) konieczne jest zgłoszenie tego faktu do administracji Spółdzielni, w celu wydania warunków technicznych!

MARCOWE POSIEDZENIE RADY NADZORCZEJ

Marcowe posiedzenie Rady Nadzorczej odbyło się w dniu 25.03.2026, które tradycyjnie rozpoczął Przewodniczący Rady Pan Piotr Kaczmarek przedstawiając porządek obrad oraz protokół z poprzedniego posiedzenia.

Zgodnie z przyjętym porządkiem członkowie Rady Nadzorczej przystąpili do omówienia Sprawozdania Rady Nadzorczej za 2025 rok, w którym przedstawiono skład obecnej Rady Nadzorczej (kadencja 2023-2026), podsumowano przeprowadzone posiedzenia i podjęte uchwały, prace poszczególnych komisji działających w Radzie, a także inwestycje budowlane i remontowe Spółdzielni.

W kolejnym punkcie posiedzenia Zastępca Prezesa ds. ekonomicznych Pani Renata

Solek przedstawiła plan finansowo-gospodarczy na 2026 rok. Członkowie Rady Nadzorczej przystąpili do omówienia planu, który uwzględniał między innymi:

- plan kosztów ogólnych,
- plan kosztów zarządzania nieruchomościami,
- plan kosztów eksploatacji zasobów mieszkaniowych (nieruchomości i mienie SM),
- plan kosztów działalności społeczno-kulturalnej,
- plan kosztów eksploatacji lokali użytkowych, dzierżawy oraz pozostałej działalności,
- plan kosztów i przychodów eksploatacji dźwigów,
- plan przychodów i wydatków funduszu remontowego

Po dokonanej analizie Rada Nadzorcza przystąpiła do podjęcia uchwały w sprawie zatwierdzenia planów finansowych Spółdzielni na 2026 rok, która została jednogłośnie przyjęta.

Następnie Rada Nadzorcza przeszła do omówienia pozostałych przygotowanych uchwał, które dotyczyły m.in. aktualizacji Regulami-

SM W DZIERŻONIOWIE

nu przetargu na ustanowienie prawa odrębnej własności, regulacji opłaty eksploatacyjnej- fundusz remontowy dla budynków przy ul. Osiedlowej 4 i ul. Budowlanych 1 w Piławie Górnej oraz ul. 11-go listopada 12-14 w Dzierżonowie, w sprawie pokrycia kosztów sporządzania odpisów, kopii i skanów dokumentów wydanych na pisemne żądanie członka Spółdzielni i osób nie będących członkami Spółdzielni Mieszkaniowej w Dzierżonowie, w sprawie regulacji opłat za dzierżawę terenu pod ogródki działkowe i garaże w Piławie Górnej

oraz regulacji opłat za dzierżawę terenu.

Wszystkie uchwały zostały przyjęte.

W dalszym ciągu posiedzenia Zarząd poinformował członków Rady Nadzorczej o sprawach bieżących Spółdzielni, a w szczególności o obecnie trwających remontach na zasobach Spółdzielni, montażu paneli fotowoltaicznych oraz parkingu na os. Błękitnym w Dzierżonowie. Po wyczerpaniu wszystkich tematów Przewodniczący Rady Nadzorczej zamknął zebranie.



Miesięcznik Spółdzielni Mieszkaniowej w Dzierżonowie „TWOJA SPÓŁDZIELNIA”

Wydawca:
Spółdzielnia Mieszkaniowa w Dzierżonowie, Os. Jasne 20

Adres redakcji:
58-200 Dzierżonów, Os. Jasne 20,
tel.: 74 880 20 10
e-mail: sekretariat@smdzierzonow.pl

Redaktor naczelny:
Agata Pelczar

Numer redagują:
Marta Reźny, Krzysztof Kozakiewicz,
Barbara Trocha, Krzysztof Smęt,
Maciej Beker

Dystrybucja:
Krzysztof Waszkiewicz

Reklama: tel. 74 880 20 10

Druk: „IMAGE”
tel./fax 74 836 90 38



Redakcja nie odpowiada za treść publikowanych reklam, ogłoszeń i listów. Materiałów, które nie zostały zamówione nie zwracamy. Redakcja zastrzega sobie prawo do zmian w nadesłanych tekstach.



„Twoją Spółdzielnię”

czytaj też na:

www.smdzierzonow.pl

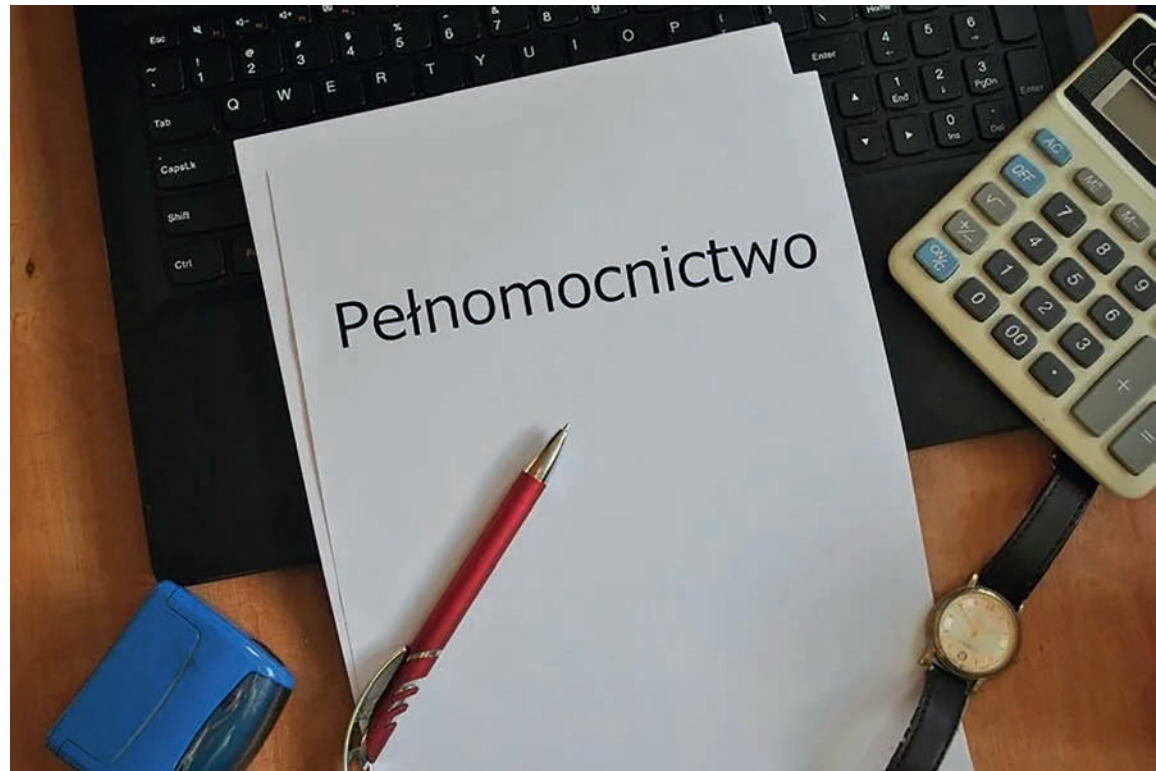


ZMIANA W PEŁNOMOCNICTWACH NA WALNE ZGROMADZENIA SPÓŁDZIELNI MIESZKANIOWEJ

Spółdzielnie mieszkaniowe prowadzą działalność na podstawie ustaw: Prawo spółdzielcze i ustawy o spółdzielniach mieszkaniowych oraz zarejestrowanego statutu.

Statut spółdzielni jest prawem umownym, wiąże spółdzielnię i jej członków tak, jak wiążące są umowy między stronami stosunku cywilnoprawnego. Statut wiąże członków założycieli oraz wszystkich przystępujących do spółdzielni. Zasadniczym sposobem rozstrzygnięcia spraw między członkiem a spółdzielnią pozostaje podejmowanie odpowiednich uchwał przez organy spółdzielni, a regułą jest odwoływanie się od nich w drodze postępowania wewnątrzspółdzielczego (art.32 i następne ustawy Prawo spółdzielcze). Członek niezadowolony z rozstrzygnięć organów spółdzielni może dochodzić swoich praw również na drodze sądowej, ponieważ organy spółdzielni wszelkie decyzje podejmują samodzielnie pod kontrolą sądów powszechnych. Majątek spółdzielni jest prywatnym majątkiem członków (art. 3 ustawy Prawo spółdzielcze). Każda spółdzielnia została upoważniona do samodzielnego określenia zasad ustalania opłat eksploatacyjnych w swoim statucie lub w uchwalonym na jego podstawie regulaminie - w zależności od jej rzeczywistych potrzeb. W regulaminie powinna się także znajdować szczegółowa specyfikacja opłat ponoszonych przez wszystkie osoby posiadające prawa do lokali zarządzanych przez spółdzielnię, w tym przez właścicieli lokali.

Pytania i odpowiedzi dotyczące zasad udzielania pełnomocnictw wynikające



z ustawy z dnia 4 grudnia 2025 r. o zmianie ustawy o spółdzielniach mieszkaniowych oraz niektórych innych ustaw.

Kto może pełnić rolę pełnomocnika członka spółdzielni mieszkaniowej na posiedzeniu walnego zgromadzenia?

Zgodnie z art. 83 ust. 12 ustawy z dnia 15 grudnia 2000 r. o spółdzielniach mieszkaniowych (Dz.U. z 2024 r. poz. 558 z późn. zm.), pełnomocnikiem członka spółdzielni będącego osobą fizyczną może być:

1. osoba bliska członka z wyłączeniem osób pozostających faktycznie we wspólnym pożyciu;
2. adwokat lub radca prawny;

3. inny członek tej samej spółdzielni.

W udzielonym przez mocodawcę pełnomocnictwie powinno być wskazane, która przesłanka z art. 83 ust. 12 przez pełnomocnika jest spełniona, tj. czy pełnomocnikiem jest osoba bliska członka (z wyłączeniem osób pozostających faktycznie we wspólnym pożyciu), adwokat lub radca prawny czy też inny członek spółdzielni.

Kim jest „osoba bliska” dla członka, która może pełnić rolę jego pełnomocnika na walnym zgromadzeniu?

Art. 2 ust. 5 ustawy o spółdzielniach mieszkaniowych definiuje osobę bliską. Jest nią w rozumieniu ustawy zstępny,

wstępny, rodzeństwo, dzieci rodzeństwa, małżonek, osoba przysposabiająca i przysposobiona oraz osoba, która pozostaje faktycznie we wspólnym pożyciu.

Jednak funkcję pełnomocnika członka będącego osobą fizyczną na walne zgromadzenie spółdzielni mieszkaniowej może pełnić wskazana w art. 2 ust. 5 osoba bliska, z wyłączeniem tej, która pozostaje faktycznie we wspólnym pożyciu z członkiem spółdzielni, tj. pełnomocnikiem nie może być konkubent/konkubina.

Oznacza to, że pełnomocnikiem na walne zgromadzenie mogą być następujące osoby bliskie: zstępny, wstępny, rodzeństwo, dzieci rodzeństwa, małżonek, osoba przysposabiająca i przysposobiona.

Czy w pełnomocnictwie udzielonym osobie bliskiej mocodawca musi wskazać kim dla niego jest osoba pełniąca rolę pełnomocnika?

Mocodawca w udzielanym pełnomocnictwie musi wskazać, że jego pełnomocnikiem na walne zgromadzenie jest osoba bliska wskazana w art. 83 ust. 12, czyli mogąca pełnić funkcję pełnomocnika. Wymagane jest zatem wskazanie, że jest to jedna z osób wskazanych w katalogu osób, które mogą pełnić funkcję pełnomocnika, albo też wskazanie, że jest to osoba bliska, ale nie jest ona osobą pozostającą faktycznie we wspólnym pożyciu (gdyż te osoby nie mogą być pełnomocnikami).

Przepisy ustawy o spółdzielniach mieszkaniowych nie wymagają określenia w treści udzielonego pełnomocnictwa więzi, jaka łączy pełnomocnika będącego osobą bliską z mocodawcą. Zainteresowani mogą wskazać w pełnomocnictwie lub oświadczeniu, jaka jest to więź, tj. którą z osób wymienionych w katalogu osób bliskich wskazanych w art. 2 ust. 5 ustawy o spółdzielniach mieszkaniowych, jest dla członka pełnomocnik.

Jakie dokumenty należy przedłożyć do spółdzielni mieszkaniowej, aby pełnomocnik mógł reprezentować członka podczas walnego zgromadzenia?

Stosownie do treści art. 83 ust. 15 ustawy o spółdzielniach mieszkaniowych, członek spółdzielni lub pełnomocnik jest obowiązany do doręczenia spółdzielni pełnomocnictwa, a w przypadku, gdy pełnomocnikiem jest osoba bliska członka - również oświadczenia, w którym pełnomocnik potwier-

dza pod rygorem odpowiedzialności karnej za składanie fałszywych oświadczeń, wynikającej z art. 273a, że spełnia wymóg, o którym mowa w ust. 12 pkt 1, tj. że jest osobą bliską członka.

Jakie są sankcje za nieprzedłożenie wraz z pełnomocnictwem oświadczenia potwierdzającego spełnianie wymogu bycia osobą bliską członka?

Pełnomocnictwo udzielone osobie bliskiej bez dołączonego oświadczenia, w którym pełnomocnik potwierdza, że jest osobą bliską członka, jest nieważne.

Czy ograniczenia wprowadzone nowelą dotyczące osób mogących pełnić rolę pełnomocnika na walnym zgromadzeniu dotyczą również pełnomocnika osoby prawnej będącej członkiem spółdzielni mieszkaniowej?

Nie, ograniczenia, o których mowa w art. 83 ust. 12-16 ustawy o spółdzielniach mieszkaniowych odnoszą się wyłącznie do pełnomocnika członka będącego osobą fizyczną. Do pełnomocników osób prawnych stosuje się regulacje zawarte w ustawie z dnia 16 września 1982 r. - Prawo spółdzielcze (Dz.U. z 2024 r., poz. 593), a nie ustawy z dnia 15 grudnia 2000 r. o spółdzielniach mieszkaniowych.

Kiedy wymagany jest osobisty udział członka spółdzielni w głosowaniu na walnym zgromadzeniu?

Osobisty udział członka w głosowaniu na walnym zgromadzeniu jest wymagany w przypadku głosowania w sprawie wyboru lub odwołania członków rady nadzorczej lub członków zarządu spółdzielni. Oznacza to, że

wyłącznym uprawnieniem członka spółdzielni mieszkaniowej jest głosowanie nad uchwałami w przedmiocie wyboru i odwołania członków organów spółdzielni mieszkaniowej.

Obowiązujące przepisy ustawy o spółdzielniach mieszkaniowych wyłączają możliwość głosowania przez pełnomocników przy wyborze członków rady nadzorczej, czy też członków zarządu, niezależnie od tego, czy wybór następuje jednocześnie z odwołaniem.

Tym samym członek nie może być zastępowany przez pełnomocnika przy podejmowaniu uchwały w sprawie:

- wyboru członka organu;
- odwołania członka organu oraz
- jednoczesnego wyboru i odwołania członka organu.

Jaki jest termin doręczenia do spółdzielni mieszkaniowej pełnomocnictwa i oświadczenia na walne zgromadzenie?

Członek spółdzielni lub pełnomocnik jest obowiązany do doręczenia spółdzielni pełnomocnictwa, a w przypadku, gdy pełnomocnikiem jest osoba bliska członka - również oświadczenia, nie później niż 3 dni przed terminem posiedzenia walnego zgromadzenia lub jego pierwszej części.

Kto obowiązany jest doręczyć do spółdzielni pełnomocnictwo na walne zgromadzenie?

Pełnomocnictwo, a w przypadku, gdy pełnomocnikiem jest osoba bliska członka - również oświadczenie, obowiązany jest dostarczyć do spółdzielni członek spółdzielni (mocodawca) lub pełnomocnik.

Czy osoba bliska członka spółdzielni będąca jednocześnie członkiem spółdzielni wskazana jako

pełnomocnik na walne zgromadzenie musi do pełnomocnictwa załączyć oświadczenie?

Nie jest to konieczne, jeżeli w pełnomocnictwie wskazano jako podstawę jego udzielenia okoliczność, że pełnomocnikiem jest inny członek tej samej spółdzielni mieszkaniowej. Wystarczy wskazanie jednej podstawy udzielenia pełnomocnictwa i to ta konkretna podstawa przesądza o tym, czy trzeba dołączyć oświadczenie czy też nie. Należy również wskazać, że członkostwo w danej spółdzielni mieszkaniowej pełnomocnika (będące podstawą udzielenia pełnomocnictwa) powinno wyraźnie wynikać z treści udzielonego przez mocodawcę pełnomocnictwa. W takiej sytuacji pełnomocnik będący członkiem tej spółdzielni, a jednocześnie osobą bliską mocodawcy, nie dołącza do pełnomocnictwa oświadczenia, że jest osobą bliską.

W celu uniknięcia wątpliwości, można rozważyć konstrukcję treści wzoru pełnomocnictwa, w którym będzie można wskazać wyłącznie jedną opcję spełniania wymogu bycia pełnomocnikiem na walne zgromadzenie spółdzielni mieszkaniowej, tj. pełnomocnik będzie wskazany jako osoba bliska, bądź jako radca prawny czy adwokat albo inny członek danej spółdzielni.

Podstawa prawna

Ustawa z dnia 16 września 1982 r. Prawo spółdzielcze. Dz.U. 2024 r. poz. 593

Ustawa z dnia 15 grudnia 2000 r. o spółdzielniach mieszkaniowych. Dz.U. 2024 r. poz. 558

Ustawa z dnia 4 grudnia 2025 r. o zmianie ustawy o spółdzielniach

ZMIANY W ZASADACH WYWOZU ODPADÓW WIELKOGABARYTOWYCH

Spółdzielnia Mieszkaniowa w Dzierżonowie informuje, że od marca 2026 r. nie organizuje już wywozu odpadów wielkogabarytowych.

Obowiązują wyłącznie terminy wywozu realizowane przez firmę ZGPD-7, zgodnie z ich harmonogramem.

Prosimy o ścisłe przestrzeganie tych terminów oraz zasad wystawiania odpadów wielkogabarytowych.

Jednocześnie informujemy, że w przypadku nagromadzenia się bałaganu przy boksach

śmietnikowych, powstałego na skutek wystawienia gabarytów poza obowiązującymi terminami, Spółdzielnia zleci ich wywóz jako usługę dodatkową. Koszt wywozu w/w gabarytów będzie ustalany indywidualnie w zależności od nagromadzonych przedmiotów. Ponadto informujemy, że dodatkowy wywóz gabarytów

Związek Gmin Powiatu Dzierżoniowskiego



będzie obciążał daną nieruchomością, przy której doszło do nieprawidłowego składowania odpadów.

Wnosimy o odpowiedzialne postępowanie i korzystanie

z wyznaczonych terminów wywozu gabarytów. Wspólne dbanie o porządek pozwoli uniknąć dodatkowych kosztów oraz poprawi estetykę osiedli.



SZKŁO

WRZUCAMY

- butelki, słoiki i inne opakowania szklane, opróżnione, bez nakrętek, korków, kapsli

NIE WRZUCAMY

- szymb, luster, szkła zbrojonego, świetlówek, żarówek,
- naczyni żaroodpornych
- porcelany i ceramiki



METALE I TWORZYWA SZTUCZNE

WRZUCAMY

- zgniecione plastikowe butelki i pojemniki po napojach i innych produktach
- puste plastikowe opakowania po kosmetykach i chemii gospodarczej
- folie i torebki plastikowe
- zgniecione opakowania wielomateriałowe (kartoniki po sokach i mleku)
- opakowania metalowe i drobny złom

NIE WRZUCAMY

- butelek i pojemników z zawartością
- tworzyw piankowych i styropianu
- opakowań po środkach chemicznych: farbach, klejach, lakierach, olejach silnikowych itp.

EKOZASADY

BIO odpady

wrzucamy bez worków foliowych



WRZUCAMY

- odpady warzywne i owocowe (w tym obierki itp.)
- suchy chleb, stare pieczywo
- resztki żywności o stałej konsystencji (bez mięsa)
- fusy po kawie i herbacie
- skorupki jaj
- pozostałości roślinne, kwiaty z gospodarstwa domowego

NIE WRZUCAMY

- mięsa, kości i odchodów zwierząt
- płynnej żywności i olejów
- ziemi i kamieni
- popiołu
- zużytych artykułów higienicznych, np. pieluch jednorazowych

SEGREGACJA ODPADÓW

PAPIER



WRZUCAMY

- gazety, czasopisma, katalogi, prospekty, reklamy, książki, zeszyty, kartki papieru
- opakowania z papieru i tektury
- zgniecione kartony

NIE WRZUCAMY

- zabrudzonego i tłustego papieru, tapet
- zużytych ręczników papierowych, chusteczek i pampersów
- worków po nawozach, cementach i innych materiałach budowlanych

Segregacja workowa

Zbiórka worków z posegregowanymi odpadami odbywa się w każdy pierwszy: poniedziałek, wtorek i środę miesiąca, zgodnie z harmonogramem. Zapelnione worki należy wystawić w widocznym miejscu przed posesją, do godziny 7:00 w dniu zbiórki lub dzień wcześniej.

Punkt Selektywnego Zbierania Odpadów Komunalnych

Lokalizacja: ul. Bielawska 15b, 58-200 Dzierżoniów (baza Przedsiębiorstwa Komunalnego Sp. z o.o. w Dzierżoniowie).

Godziny otwarcia: od poniedziałku do piątku, w godz. 11:00 -19:00 oraz w soboty w godz. 8:00 –16:00.

Do PSZOK można oddać odpady problemowe z gospodarstwa domowego, takie jak: odpady pochodzenia roślinnego, meble oraz inne odpady wielkogabarytowe, zużyty sprzęt elektryczny i elektroniczny, przeterminowane leki, odpady niebezpieczne (środki chemiczne, farby, rozpuszczalniki), zużyte baterie i akumulatory, zużyte opony, odpady budowlane i rozbiórkowe (gruz), zużytą odzież, zużyte igły i strzykawki oraz posegregowane opakowania z plastiku, metalu, szkła i papieru.

Zbiórka odpadów wielkogabarytowych i zużytego sprzętu elektrycznego – miasto Dzierżoniów.

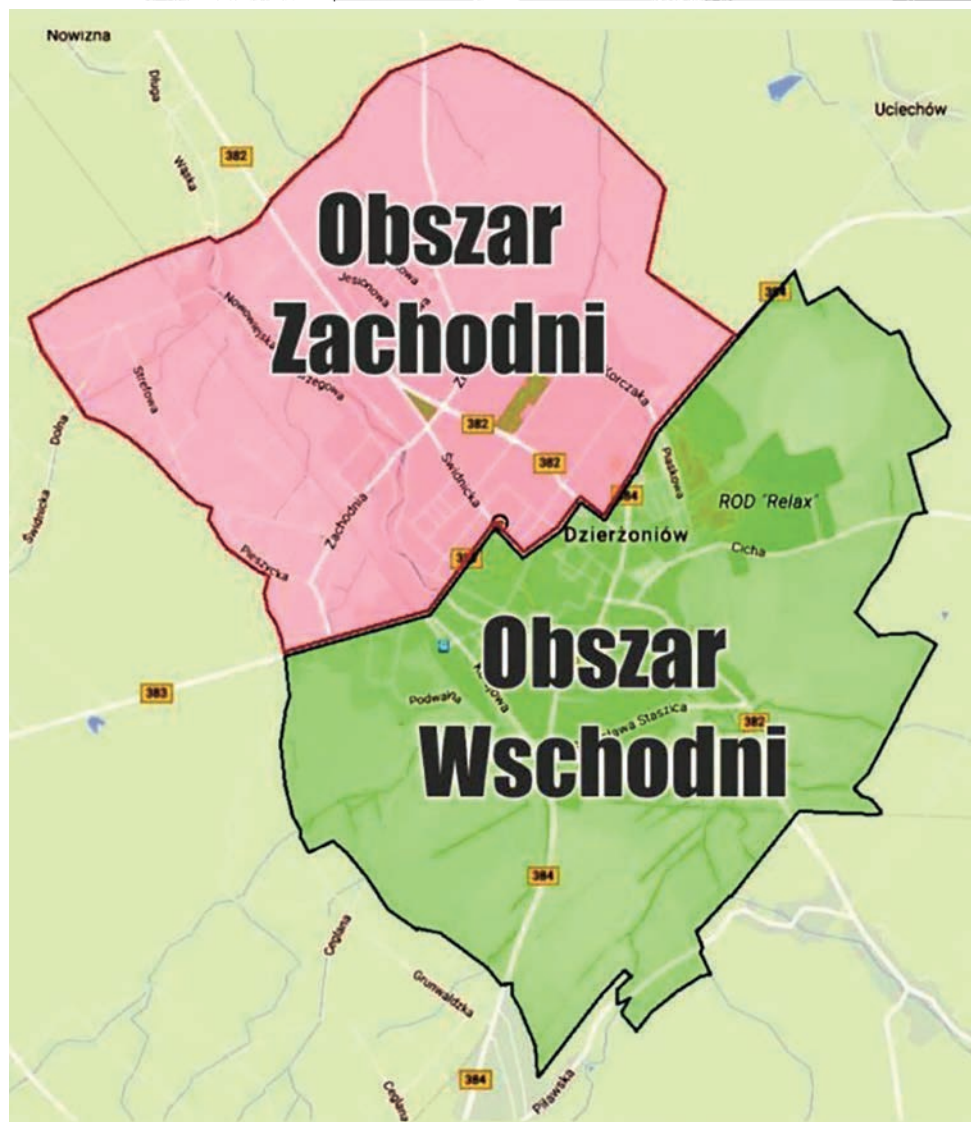
Zbiórka odpadów wielkogabarytowych (meble, dywany, materace, wózki, duże zabawki, itp.) i zużytego sprzętu elektrycznego, odbywa się w podziale na dwa obszary:

| Lp. | Obszar zachodni | Obszar wschodni |
|-----|-----------------|-----------------|
| 1 | 22 kwietnia | 23 kwietnia |
| 2 | 22 lipca | 23 lipca |
| 3 | 21 października | 22 października |

Obszar zachodni obejmuje teren miasta na zachód, a wschodni na wschód, od trasy przebiegającej ulicami: Kilińskiego, Kościuszki, Świdnicką, Daszyńskiego, Piastowską i Wrocławską. Prosimy o przestrzeganie terminów zbiórek.

Mieszkańcy zabudowy jednorodzinnej proszeni są o wystawienie odpadów przed posesjami, zabudowy wielorodzinnej – przy pojemnikach na odpady. Odpady należy wystawić najpóźniej do godziny 7:00 w dniu zbiórki lub dzień wcześniej.

Nadzór administracyjny: Związek Gmin Powiatu Dzierżoniowskiego, ul. Świdnicka 38, 58-200 Dzierżoniów (II piętro, pokój 204), tel. 74 831 50 02, e-mail: biuro@zgpd7.pl, www.zgpd7.pl



SPÓŁDZIELCZE REMONTY W KWIETNIU

W miesiącu kwietniu na zasobach spółdzielczych przeprowadziliśmy następujące prace remontowe:

NOWE INSTALACJE

W budynkach: os. Różane 28a,b oraz os. Różane 29a,b przeprowadziliśmy prace dotyczące wymiany instalacji elek-



Różane 28-29 nowa szafa elektryczna



Wymiana instalacji gazowej ul. Staszica 38-40

trycznej WLZ, począwszy od przeniesienia liczników energii elektrycznej z poszczególnych mieszkań do szafek elektrycznych wraz z doprowadzeniem pięćżyłowych przewodów do poszczególnych mieszkań. Zostały wymienione zabezpieczenia w mieszkaniach. Na klatkach schodowych zakończono również wymianę instalacji elektrycznej na LED

z czujnikami ruchu, a także instalację pożarowego wyłącznika prądu P-POŻ.

W budynku w Piławie Górnej przy ul. Staszica 38-42 wykonaliśmy nową poziomą i pionową instalację gazową oraz zamontowaliśmy nową wewnętrzną instalację gazową od przyłącza gazu na klatce schodowej do odbiornika gazu w mieszkaniach.

NOWE DACHY

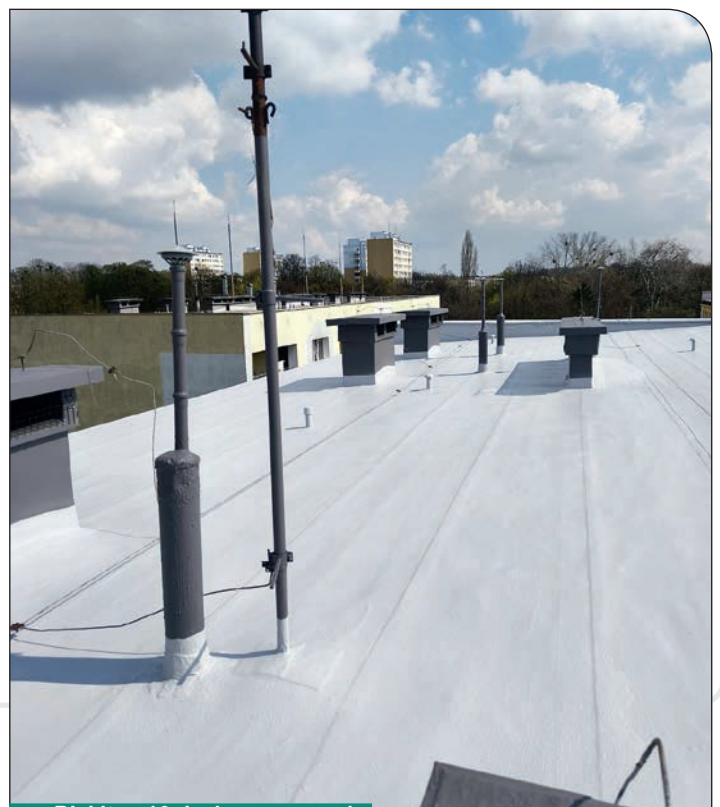
W budynku na osiedlu Błękitnym 16 a,b,c zakończyliśmy prace związane z remontem dachu w systemie HYDRONYLON. W ramach prac wykonaliśmy renowację

oraz uszczelnienie papowej powierzchni dachu, renowację obróbek blacharskich, remont

ścian i czap kominowych, wymianę rynien.



os. Błękitne 16 dach przed remontem



os. Błękitne 16 dach po remoncie

W SPÓŁDZIELNI

SCHODY WEJSCIOWE

W budynkach na os. Różanym 26b, 35b oraz 27b zakończyliśmy prace związane z remontem schodów

i wejść do klatek schodowych. W ramach prac usunęliśmy stare okładziny z pły-

tek, zostanie wykonana nowa okładzina z granitu, zamontujemy nowe balustrady.



Różane 26b schody przed remontem



Różane 26 schody po remoncie



Różane 35 b wejście do klatki schodowej przed remontem



Różane 35b wejście do klatki schodowej po remoncie

REMONT BALKONÓW

W budynkach na os. Różanym 38b pion mieszkań (2,4,6,8,10), os. Różanym 28b pion mieszkań (3,5,7,9) – rozpo-

częliśmy prace związane z kompleksowym remontem balkonów z wykończeniem posadzką typu kamienny dywan, wymienio-

ne zostaną balustrady na nowe stalowe, ocynkowane, malowane farbą proszkową, na balustradach zamontowane zostaną

panele ozdobne. W ramach prac związanych z remontem balkonów zamontowane zostaną zadaszenia nad balkonami.



Różane 28 remont balkonów

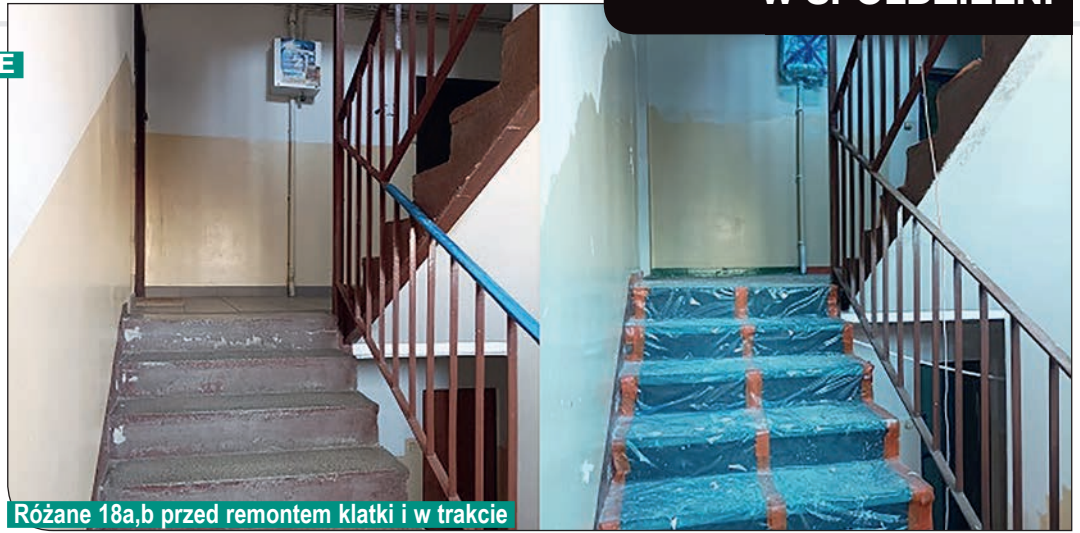


Różane 38 remont balkonów

NOWE KLATKI SCHODOWE

W budynku na os. Różanym 18 a,b – zakończyliśmy prace związane z remontem klatek schodowych. W ramach prac pomalowaliśmy ściany, sufity, poręcze, parapety, a w miejscu lamperii został położony tynk mozaikowy. Zamontowane zostały również nowe drewniane nakładki na poręcze.

W budynku na os. Tęczowym 23a i b - rozpoczęliśmy prace związane z remontem klatki schodowej. W ramach prac pomalujemy ściany, sufity, poręcze, parapety,

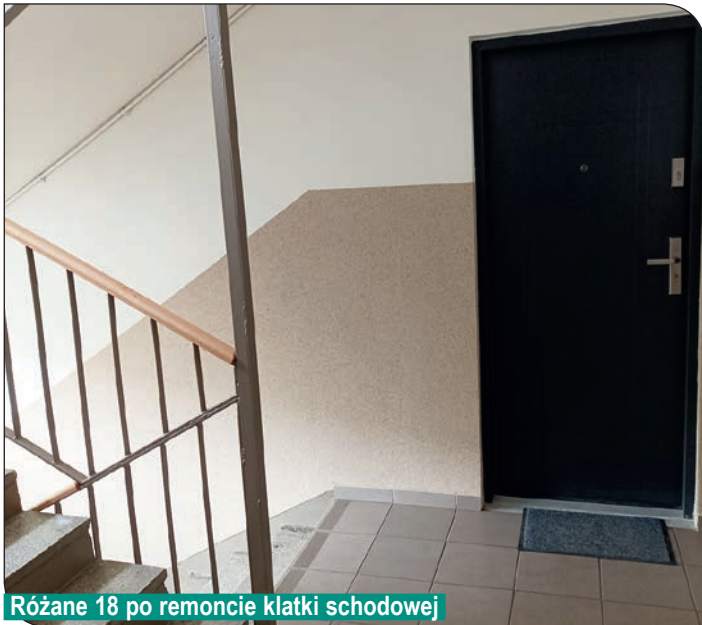


Różane 18a,b przed remontem klatki i w trakcie

a w miejscu lamperii zostanie położony tynk mozaiko-

wy. Zamontujemy również drewniane nakładki

na poręcze oraz wymienione drzwi do piwnicy.



Różane 18 po remoncie klatki schodowej



Różane 18 po remoncie klatki schodowej

POŻAR NA OSIEDLU RÓŻANYM

Dnia 16 kwietnia około godz 10:00 doszło do pożaru w mieszkaniu znajdującym się na

os. Różanym 41b w Dzierżonowie. W akcji gaśniczej brały udział zastępy Państwowej

Straży Pożarnej w Dzierżonowie. Przyczyną pożaru była prawdopodobnie zmywarka.



PRZYCINANIE DRZEW NA ZASOBACH SPÓŁDZIELCZYCH

Przycinanie drzew na terenach należących do spółdzielni mieszkaniowych jest nie tylko kwestią estetyki, ale przede wszystkim bezpieczeństwa mieszkańców i ochrony infrastruktury. Spółdzielnia mieszkaniowa systematycznie dba o stan drzewostanu na swoich zasobach, planując prace w wyznaczonych terminach, aby minimalizować potencjalne zagrożenia.

Przycinanie drzew pełni wiele funkcji:

- bezpieczeństwo mieszkańców – usuwanie gałęzi mogących spadać i zagrażać osobom lub mieniu;
- ochrona infrastruktury – zapobieganie uszkodzeniom linii energetycznych,

kabli telekomunikacyjnych czy dachów;

- zdrowie drzew – usuwanie chorych, uszkodzonych lub martwych gałęzi, co sprzyja zdrowemu rozwojowi drzew;
- estetyka i komfort mieszkańców – utrzymanie terenów zielonych w dobrym sta-

nie, zapewniające przyjemne warunki do życia.

W Polsce obowiązują przepisy chroniące ptaki i ich gniazda, szczególnie w okresie lęgowym. Zgodnie z ustawą Prawo ochrony środowiska w okresie lęgowym, który przypada od marca do październi-

ka, nie wolno prowadzić prac związanych z przycinaniem drzew, aby nie naruszać spokoju ptasich gniazd i nie zakłócać procesu wychowu młodych. W związku z tym Spółdzielnia Mieszkaniowa zakończyła prace związane z przycięciem drzew. Prace te na nowo zostaną wznowione dopiero w październiku bieżącego roku, po zakończeniu okresu lęgowego ptaków.

OGŁOSZENIE

Szanowni Państwo, jeżeli chcielibyście, aby na terenach spółdzielczych zostały ustawione śmietniki lub ławki, Spół-

dzielnia Mieszkaniowa chętnie rozważy takie propozycje.

Aby to zrealizować, prosimy o złożenie wniosku w sie-

dzibie Spółdzielni Mieszkaniowej, dołączając listę podpisów Mieszkańców popierających tę inicjatywę.

Wszelkie tego typu prace realizowane są na wniosek Mieszkańców.



PRACE PIELEGNACYJNE

W trosce o komfort mieszkańców oraz estetykę osiedli, rozpoczęły się pierwsze prace pielęgnacyjne na terenach spółdzielczych. W ramach tych działań realizowane jest koszenie trawy na wszystkich osiedlach, co pozwoli na utrzymanie zieleni w porządku i poprawę wyglądu przestrzeni

wspólnych. Działania te są częścią zaplanowanego harmonogramu, który obejmuje każde osiedle kolejno, zapewniając regularną i systematyczną pielęgnację terenów zielonych.

Uzupełnianie piasku w piaskownicach to kolejny element działań mających na celu poprawę bezpieczeństwa i komfortu

najmłodszych mieszkańców. Regularne uzupełnianie piasku pozwala na zachowanie odpowiednich warunków do zabawy oraz minimalizuje ryzyko urazów czy zanieczyszczeń.

Działania te są częścią szerszego programu dbania o teren osiedli, który ma na celu nie tylko estetykę, ale także

bezpieczeństwo i funkcjonalność przestrzeni wspólnych.

Mieszkańcy mogą spodziewać się, że w najbliższych tygodniach ich osiedla będą wyglądały coraz lepiej, a dzieci będą mogły korzystać z placów zabaw w bezpiecznym i czystym otoczeniu.

PRZYPOMNIENIE – PALENIE PAPIEROSÓW

Wraz z nadejściem cieplejszych dni coraz chętniej spędzamy czas na świeżym powietrzu, w tym korzystając z balkonów. Jednak wraz z tym pojawia się konieczność przypomnienia o obowiązujących przepisach i zasadach bezpieczeństwa, które mają na celu zapewnienie komfortu i bezpieczeństwa wszystkim mieszkańcom.

Spółdzielnia Mieszkaniowa w Dzierżoniowie przypomina, że zgodnie z Regulaminem Porządkowym, obowiązującym na zasobach spółdzielczych istnieje zakaz palenia wyrobów tytoniowych w pomieszczeniach zamkniętych, należących do użytku wspólnego, w tym na klatkach schodowych a także zakaz wyrzucania niedopałków przez okna i balkony.

Co do samego palenia tytoniu na balkonach to nie jest to zakazane, jednak należy wiedzieć o tym, że można otrzymać za to mandat.

Pamiętajmy przede wszystkim o tym, że może być to uciążliwe dla sąsiadów, do których przedostaje się dym papierosowy, często przez to nie mogą w pełni korzystać z własnego balkonu. Mieszkańcy w blokach należy liczyć się z tym, że palenie tytoniu



na balkonie może komuś przeszkadzać a za ścianą mamy sąsiada, który nie pali. Warto mieć to na uwadze, że nasz dym często trafia do sąsiadów, którzy wcale nie mają ochoty go wdychać. Dym papierosowy zawiera szkodliwe substancje, które mogą powodować podrażnienia dróg oddechowych u innych mieszkańców,

zwłaszcza u dzieci, osób starszych czy alergików. Ponadto, istnieje ryzyko pożaru w przypadku nieodpowiedniego obchodzenia się z ogniem. Niedopałki, jeśli są rzucone przez balkon, mogą spowodować pożar na balkonie lub w pomieszczeniach poniżej. Niedopałki papierosów wyrzucane przez balkony stanowią

poważne zagrożenie dla bezpieczeństwa mieszkańców i mienia. Mogą zapalić suche rośliny, meble balkonowe czy elementy elewacji, co w najlepszym przypadku prowadzi do powstania szkód materialnych, a w najgorszym – do niekontrolowanych pożarów. Dodatkowo, niedopałki trafiają do przestrzeni publicznej, zanieczyszczając otoczenie i stanowiąc zagrożenie dla osób spacerujących pod balkonami, zwłaszcza dzieci i zwierząt.

Zachęcamy wszystkich mieszkańców do przestrzegania obowiązujących zasad bezpieczeństwa. Palenie papierosów na balkonach czy korytarzach nie tylko zagraża Waszemu bezpieczeństwu, ale także zdrowiu i komfortowi innych. Pamiętajmy, że przestrzeganie tych prostych zasad przyczynia się do tworzenia bezpieczniejszej i bardziej przyjaznej wspólnoty mieszkaniowej.

Dbajmy o siebie nawzajem i ciesmy się wiosennym czasem w sposób odpowiedzialny!

DWUDNIOWA EKSMISJA Z GARAŻU. WNĘTRZE PO BRZEGI WYPEŁNIONE PRZEDMIOTAMI. GARAŻ ZOSTANIE ROZEBRANY.

Spółdzielnia mieszkaniowa w Dzierżoniowie w dniach 14 i 15 kwietnia 2026r. dokonała eksmisji lokatora z garażu znajdującego się przy ścianie szczytowej budynku na os. Jasnym 1. Eksmisja garażu była konsekwencją decyzji Spółdzielni o rozwiązaniu umowy z użytkownikiem ze względu na planowane prace modernizacyjne budynku, w tym wykonanie docieplenia i opaski odwadniającej wokół obiektu.

Prace związane z dociepleniem budynku na os. Jasnym 1 były realizowane w latach 2004–2006, jednak ze względu na istniejący garaż nie było wówczas możliwości wykonania ocieplenia jednej

ze ścian szczytowych. Mieszkańcy budynku, szczególnie z niższych kondygnacji klatki znajdującej się przy ścianie szczytowej, wielokrotnie zgłaszali pogorszone warunki związane z brakiem ocieple-

nia. Wskazywali również na uciążliwości wynikające z istnienia wnęki między budynkiem a garażem, która była wykorzystywana jako miejsce składowania odpadów i powodowała nieprzyjemne zapa-

chy, a także budziła obawy o bezpieczeństwo. W związku z tym mieszkańcy wnioskowali o rozbiórkę garażu.

Cała sprawa miała charakter długotrwały i była prowadzona od 2016 roku, obejmując kolejne etapy postępowania i ustaleń formalnych. Postępowanie uległo znacznemu wydłużeniu m.in. z powodu trudności w doręczaniu korespondencji – najemca nie

odbierał pism kierowanych przez Spółdzielnię, Sąd oraz komornika. W toku sprawy wskazywał również, że garaż jest mu potrzebny do przechowywania samochodu, który jest dla niego niezbędny w codziennym funkcjonowaniu. Wyrok Sądu nakazujący opróżnienie i wydanie garażu na rzecz Spółdzielni zapadł w marcu 2021 roku. Przez ten czas podejmowano próby rozwiązania sytuacji, jednak ze względu na procedury administracyjne oraz spory dotyczące użytkowania garażu, ostateczne działania mogły zostać zrealizowane dopiero po wielu latach.

Eksmisja odbywała się w obecności policji, komornika oraz pracowników Spółdzielni. Pomieszczenie było całkowicie zapełnione różnego rodzaju przedmiotami, co znacznie utrudniło działania służb. Jak relacjonują uczestnicy, usunięcie zawartości garażu było wyjątkowo czasochłonne. W środku znajdowało się wiele przedmiotów m.in. części samochodowe, materiały budowlane oraz sprzęty domowe. Wąska przestrzeń i brak możliwości swobodnego poruszania się sprawiły, że konieczne było stopniowe wynoszenie rzeczy. Skala zgromadzonych w garażu

przedmiotów była zaskakująca i dla wielu uczestników akcji stanowiła niemały szok.

Łącznie z pomieszczenia wywieziono 7 kontenerów rzeczy do utylizacji i 1 kontener gruzu, a pozostałe przedmioty trzeba było zabezpieczyć i w trybie pilnym znaleźć duże pomieszczenie do ich przechowania. Na potrzeby tymczasowego składowania wyznaczono duże pomieszczenie w budynku na zasobach Spółdzielni. Uznano, że jest to jedyna przestrzeń zdolna pomieścić tak dużą ilość zabezpieczonych przedmiotów. Jeżeli właściciel nie zgłosi się po odbiór rzeczy w wyznaczonym terminie, Spółdzielnia skieruje do Sądu wniosek o zgodę na ich utylizację.

W trakcie opróżniania pomieszczenia odnaleziono wskazywany wcześniej samochód, jednak był on całkowicie zastawiony różnego rodzaju przedmiotami; dodatkowo pojazd pochodzi z lat 70. i wiele wskazuje na to, że od dłuższego czasu nie był użytkowany, wbrew wcześniejszym deklaracjom najemcy. Pojazd został przetransportowany do garażu w innym budynku na zasobach Spółdzielni, a w związku z zadłużeniem właściciela Spółdzielnia skieruje do Sądu wniosek, który umożliwi obje-



cie pojazdu postępowaniem egzekucyjnym.

Ostatecznie po dwóch dniach garaż został opróżniony. Sprawa eksmisji wzbudziła zainteresowanie okolicznych mieszkańców i pokazuje skalę problemu z przechowywaniem nadmiernej ilości rzeczy w takich miejscach.

Po dopełnieniu wymaganych formalności Spółdzielnia przystąpi do rozbiórki garażu, a następnie realizacji prac związanych z dociepleniem ściany szczytowej budynku oraz wykonaniem opaski odwodniającej, co pozwoli wyeliminować dotychczasowe uciążliwości zgłaszane przez mieszkańców.



WARSZTATY KULINARNE DLA DZIECI!

28 kwietnia bieżącego roku Stowarzyszenie Spółdzielcze Towarzystwo Kulturalno-Sportowe, Spółdzielnia Mieszkaniowa w Dzierżoniowie oraz Urząd Miasta Dzierżoniów wspólnie zorganizowali warsztaty kulinarne w pracowni gastronomicznej przy ul. Piłsudskiego 24 w Dzierżoniowie dla dzieci w wieku od 7 do 15 lat.

Zajęcia okazały się strzałem w dziesiątkę aby przez wspólną zabawę najmłodszy odkryli nowe smaki oraz poeksperymentowali ze składnikami używanymi na co dzień w każdej domowej kuchni!

Oprócz mile spędzonego czasu w gronie rówieśników,

zajęcia kulinarne mają na celu zapoznanie oraz przekonanie dzieci do zdrowego odżywiania. Bardzo ważne jest aby już od najmłodszych lat uczyć chociażby w formie zabawy, jak w prawidłowy sposób przygotowywać odpowiednie posiłki oraz łączyć ze sobą składniki.

Podczas tegorocznych zajęć uczestnicy warsztatów wspólnie wykonali sushi, dania bezmięsne, drobne przekąski oraz małe deserki (monoporcje). Wszystkie potrawy wykonywane były bardzo starannie, aby w efekcie końcowym posiłki były nie tylko smaczne

ale również wyglądały estetycznie. Podczas spotkania dzieci uczyły się także wzajemnej współpracy ze sobą, która przyniosła wspaniałe rezultaty widoczne na poniższych fotografiach.

Wszystkim uczestnikom oraz rodzicom, że zapisałi i przyprowadzili swoje pociechy serdecznie dziękujemy, a także zachęcamy do wzięcia udziału w kolejnych warsztatach kulinarnych!



W SPÓŁDZIELNI



• R E K L A M A •

KURSY PRAWA JAZDY

Kat. AM, A1, A2, A, B

e-learning



KURS NA OPERATORA

WÓZKÓW WIDŁOWYCH



UPRAWNIENIA NA WSZYSTKIE TYPY WÓZKÓW
ŁĄCZNIE Z WYMIANĄ BUTLI GAZOWYCH

UPRAWNIENIA UDT

BIURO CZYNNE: pon - pt 8:00 - 18:00

DZIERŻONIÓW, UL. ZĄBKOWICKA 26
tel. 74 832 06 29; tel. kom. 666 666 693
www.kursy.net biuro@kursy.net

DT
DATERM
Sp. z o.o.

WYKONAWCA
INSTALACJI CIEPLNYCH, WODNYCH I
GAZOWYCH

DATERM SP. Z O.O.
UL. WIEJSKA 8
65-609 ZIELONA GÓRA
MAIL: DATERM@DATERM.PL

FESTYN

ze Spółdzielnią Mieszkaniową

16 MAJA 2026
GODZ. 15.00 - 18.00

na Os. Różanym
DUŻY PLAC ZABAW

MOC ATRAKCJI

- **DMUCHAŃCE**
- **KONKURSY**
- **SŁODKOŚCI**

ORGANIZATORZY: STOWARZYSZENIE SPÓŁDZIELCZE TOWARZYSTWO KULTURALNO-SPORTOWE,
SPÓŁDZIELNIA MIESZKANIOWA W DZIERŻONIOWIE
ORAZ URZĄD MIASTA DZIERŻONIÓW